

# ASCENSIONS

automne hiver 2016 - 2017

*La montagne en partage*



fédération française  
des clubs alpins  
et de montagne

club alpin Strasbourg

# ASCENSIONS

automne hiver 2016 - 2017

## SOMMAIRE

EDITO	3
AG	4-5
ENVIRONNEMENT	6
ACTIVITÉS	7-25
Ski Alpin	8-9
Ski Alpinisme	10
Alpinisme	11-18
Escalade	19-25
VIE DU CLUB	26-30
Liste des chefs de course	31



Photo couverture Olivier Zorn : La Barre et le Dôme des Ecrins vus depuis la montée à Roche Faurio

---

### Prochain bulletin : avril 2017

Vos contributions, textes (word) et photos (jpeg), sont à adresser à

Marie-Paule Rousselot (mariepaulerousselot@yahoo.fr) avant le **15 mars 2017**

---

## LE CLUB ALPIN DE STRASBOURG

6, boulevard du Président Poincaré  
67000 Strasbourg

**Secrétariat :** Jean-Louis vous accueille **du mardi au vendredi de 17h à 19h**

**Téléphone :** 03 88 32 49 13

**Courriel :** [secretariat@clubalpinstrasbourg.org](mailto:secretariat@clubalpinstrasbourg.org)

**Site internet :** <http://clubalpinstrasbourg.org>  
(contact Webmaster : [admins@clubalpinstrasbourg.org](mailto:admins@clubalpinstrasbourg.org))

Directeur de la publication : Marc Arnold

Rédactrice en chef : Marie-Paule Rousselot

Mise en page : Fabrice Cognot

Imprimé par JUNG à Geispolsheim - Dépôt légal : novembre 2016



## CHEF DE COURSE

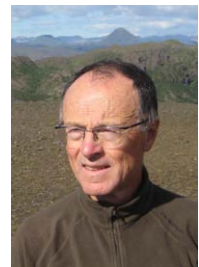
«Chef de course» est le terme que nous utilisons pour désigner celle ou celui qui prépare, propose et encadre bénévolement une sortie. C'est une fonction noble de «passeur» et de pédagogue qui vise certes à encadrer mais aussi et surtout à accompagner nos membres vers l'autonomie en montagne.

Le Chef de Course a des devoirs. Le premier d'entre eux a trait à sa formation, au recyclage et à l'obtention des brevets fédéraux attestant de compétences techniques. On attend également de lui ou d'elle des compétences humaines qui ne font pas l'objet de formations ou de recyclages. Mais elles sont tout aussi importantes pour le bon déroulement des sorties. Ainsi chaque Chef de Course pourra, à l'issue d'une sortie, faire un «débriefing», soit avec le groupe soit en son for intérieur pour essayer de progresser en la matière. Il doit également fixer l'objectif raisonnable que le groupe peut atteindre. Tel ou tel participant se verra parfois plus beau, plus compétent et voudra en faire davantage. Ici il appartient au Chef de Course de définir le point où se place le curseur en matière de difficulté (quitte à agir sur le curseur en cours de route), sachant qu'il n'est pas aisé de constituer des groupes homogènes. Il propose une discipline librement consentie et il est en droit d'attendre des participants une adhésion.

Les participants ont également quelques devoirs: avant le départ ils peuvent certes questionner leur Chef de Course sur la nature de la course mais pas au-delà du raisonnable (limitons les mails, SMS, appels). Ils doivent l'informer de leurs compétences et de leur état de forme sans les surestimer. Une fois l'inscription à une sortie faite ils doivent respecter l'engagement pris. Sur le terrain, ils doivent respecter les consignes et participer aux tâches collectives. Le Club Alpin n'est pas un organisme professionnel qui facture des prestations à des consommateurs. Il est un lieu de rencontre et de partage.

Chacun comprendra que la mission de ce responsable est difficile; d'autant plus que la montagne est un domaine où l'imprévu peut surgir à tout moment. Les Chefs de Course sont la clé de voute de notre club. Je veux ici leur rendre hommage et inciter des membres non encore diplômés mais motivés à s'engager dans les formations menant aux brevets. Merci à eux.

**Marc Arnold.**



## RAPPEL (\*)

Notre assemblée générale annuelle se tiendra

LE SAMEDI 26 NOVEMBRE 2016 à partir de 17h30

à «L'ESCALE», Centre Socio-culturel  
78, rue du Dr. François à Strasbourg (Robertsau).

Tous les membres, à jour de leur cotisation, sont invités.

(\*) La convocation à l'AG statutaire vous est parvenue par mail selon le mode de convocation adopté l'an dernier

## DÉROULEMENT DE L'AG

- 17h30 Accueil  
Assemblée ordinaire avec les rubriques habituelles  
Remise du DEFI CAF 2016 (une coupe pour un membre et une action méritant une distinction)
- 18h50 Présentation du flyer et échanges sur la Charte environnementale
- 19h20 Projection du film « Sommet(s) pour le climat » (23minutes), voir affiche
- 19h40 Apéritif
- 20h30 Repas et soirée dansante

## INSCRIPTION AU REPAS

Rappel : le repas et la soirée sont facturés 15€ (adulte) ou 10€ (enfant de moins de 12 ans). Réservation et paiement auprès de notre secrétariat avant le jeudi 24 novembre au plus tard.

*Veillez découper le bulletin et le renvoyer (ou le déposer) au secrétariat accompagné de votre règlement.*

Nom:..... Prénom:.....

Je réserve ..... repas (15€/adulte, 10€/enfant - de 12 ans). TOTAL: .....€

Chèque et bulletin à adresser à Club Alpin Strasbourg, 6 blvd Poincaré, 67000 Strasbourg.



## 19h20 - le film «Sommet(s) pour le climat

Film réalisé à l'occasion de la COP 21 par une équipe de jeunes alpinistes.  
21 sommets traversés en passant par la Barre des Ecrins.  
Une traversée pleine d'engagement et de solidarité pour une réflexion sur les dérives constatées en montagne des bouleversements climatiques en cours.



## 20h30 - Soirée Festive

### MENU

Petite assiette italienne  
(méli-mélo de jambon de montagne et fraîcheurs méridionales)

Sauté de veau Marengo

Macaronis ou riz

Fromage

Dessert

**Boissons tirées du sac (avec modération pour les flacons)**

Aqua simplex est fournie gracieusement

## Un flyer pour la Charte environnementale de notre club:

La Charte environnementale du club, adoptée par notre Comité du 9 mai 2016, existe désormais sous forme d'un flyer (sur papier recyclé et imprimé en Alsace bien sûr).

Celui-ci fera l'objet d'une présentation, d'une distribution et d'un échange au cours de notre AG du 26 novembre prochain.

Vous en avez un aperçu ci-dessous.

Le texte complet de la Charte figure sur notre site:



### REDONNER SA DIMENSION À LA MONTAGNE

CHARTRE ENVIRONNEMENTALE DU CLUB ALPIN STRASBOURG

#### NOS OBSERVATIONS

Notre démarche ressort d'observations alarmantes faites en montagne:

Des espaces naturels menacés, des sols compactés et «artificialisés», une volonté incessante d'équipement, des forêts et des plantes de montagne qui migrent en altitude vers des espaces restreints, une fonte et un retrait massifs des glaciers, la rupture de poches sous-glaciaires et de lacs alimentés par la fonte, des éboulements massifs dus au réchauffement, un enneigement déréglé et des avalanches inédites, des glissements de terrain et paysages effondrés du fait d'un pergélisol fragilisé, une pollution des neiges, y compris dans les lieux les plus reculés, etc.

#### NOS RESPONSABILITÉS

Si l'homme est à l'origine de ces dommages mécaniques et des dommages environnementaux liés à sa production incontrôlée de polluants et de gaz à effet de serre comme le CO2 alors notre club porte également une petite part de responsabilité.

Il souhaite donc adopter une ligne de conduite contribuant à modérer l'empreinte de ses activités sur le milieu montagnard et, plus globalement, sur notre planète.

« C'est une triste chose de songer que la nature parle et que le genre humain n'écoute pas »

*Victor Hugo*

« Notre contribution au progrès du monde doit consister à mettre notre propre maison en ordre. Montrer l'exemple n'est pas la meilleure façon de convaincre, c'est la seule »

*Gandhi*

[clubalpinstrasbourg.org](http://clubalpinstrasbourg.org)



CAF STRASBOURG

6 Bd Poincaré  
67000 Strasbourg

03 88 32 49 13  
du mardi au vendredi de 17h à 19h

[secretariat@clubalpinstrasbourg.org](mailto:secretariat@clubalpinstrasbourg.org)

RETROUVEZ LA VERSION COMPLÈTE DE LA CHARTRE SUR  
[clubalpinstrasbourg.org](http://clubalpinstrasbourg.org)

CREDITS PHOTOS CLUB ALPIN STRASBOURG  
intérieur de gauche à droite  
Mont Rotondo - Glacier de Tschiera et Pic Bernina - Pic du Fréne  
photo de couverture  
Dolomites de la Brenta

CHARTRE  
ENVIRONNEMENTALE

*L'esprit Club Alpin*

PROTÉGER UN MILIEU FRAGILE  
RÉDUIRE NOTRE EMPREINTE CARBONE  
REDONNER SA DIMENSION À LA MONTAGNE



## Comment consulter le programme des activités ?

- **Dans ASCENSIONS** : Séjours d'une semaine ou plus et stages, s'ils nous parviennent à temps.
- **Sur Internet** : <http://clubalpinstrasbourg.org>, rubrique «Programme» : les séjours et stages, les sorties à la journée ou au week-end. Programme remis à jour régulièrement en cours de saison : les chefs de course rajoutent des sorties ou préviennent d'une annulation. C'est «la» bonne solution pour être parfaitement informé.
- **Sur feuille A4 publiée 4 fois par an** (janvier, avril, juin, octobre) disponible au secrétariat ou dans votre boîte aux lettres (dans ce cas il faut en faire la demande au secrétariat).
- **Dans les DNA du mercredi** (ou du jeudi selon les semaines) dans la rubrique «Associations» pour les sorties de la semaine.

### RAPPELS

L'inscription aux sorties prévues au programme est obligatoire même pour les sorties de randonnée pédestre à la journée. Lors de toute activité, se munir de sa carte d'adhérent.

Une liste du matériel obligatoire lors des sorties a été établie par les responsables d'activité. Renseignez-vous auprès de votre chef de course au moment de votre inscription à la sortie ou au séjour.

Toute personne, non membre du Club, désirant se joindre à une sortie, doit obligatoirement se munir d'une adhésion temporaire d'un montant de 6€, délivrée à la permanence (aux heures d'ouverture).

Trois adhésions temporaires possibles.

En cas de co-voiturage, les frais pourront être calculés sur la base de 0.25€ par kilomètre, le total étant à diviser par le nombre d'occupants. D'autres solutions sont possibles, de l'échange de bons procédés aux frais réels, en passant par les frais de carburant.

Le conducteur reste dernier juge, mais aura la courtoisie d'entamer le dialogue avant de partir.

## SÉJOURS SEMAINES DOLOMITES 2017 PEDAGOGIE PISTE + TOUTES NEIGES / FREERIDE

Inscriptions définitives avant le vendredi 16 décembre 2016.

Encadrement tous séjours : Jean-Philippe Conti / Infos complémentaires et renseignements : 06 85 86 13 04 / jpconti@gmail.com

Pour tous les séjours hors S4 : 4 à 5 demi journées minimum de sessions pédagogiques. (Une journée libre ou repos est prévue en milieu de séjour).

Ski libre en autonomie et responsabilité hors des temps de cours ou temps libre.

Tous les séjours auront lieu dans les DOLOMITES. Basés à Alba di Canazei, nous skierons sur le domaine Dolomiti superski (Canazei, val Gardena, Alta Badia, Marmolada...) avec découverte des domaines et de leurs possibilités HP en fonction des niveaux. Pédagogie et pratique « intensives ».

**Prix unique : 575 euros comprenant hébergement et forfait Dolomitisuperski 6 jours, logement en appartement. Covoiturage et repas non compris.**



### NOTE MATERIEL :

- skis alpins paraboliques type piste / all mountain (skis de randonnées éventuellement pour courtes approches).
- Arva / Pelle / Sonde, connaissance pratique de leur utilisation.
- Matériel de sécurité glacier (baudrier - longe - quelques mousquetons - quelques sangles - broche à glace - autobloquant - descendeur) (nous partagerons le matériel sur place en fonction de ce que possède chacun) (n'achetez rien).

Licence CAF à jour.

### DOLOMITES S1 du 14/01 au 21/01/2017

OBJECTIF SPECIAL SKI ALPINISME :

PERFECTIONNEMENT ALPIN. OBJECTIF TECHNIQUE : DESCENTE SKI TOUTES NEIGES

### Niveau : Maitrise à Confirmé

Objectif : validation du niveau confirmé ski alpin et pratique hors piste afin d'asseoir et de développer vos bases de ski toutes neiges et tous terrains. (6 demi journées pédagogiques)





## DOLOMITES S2 du 21/01 au 28/01/2017

### Niveau Confirmé à Avancé

Objectif : Hors piste / Ski toutes neiges. Initiation + Perfectionnement (particulièrement ouvert aux skieurs de randonnée débutants ou en désir de progression) / Technique sur piste applicable en toutes neiges : parcours, courbes, vitesse, 40°.



## DOLOMITES S3 du 28/01 au 04/02/2017

### Niveau Avancé Alpin et confirmé Hors piste

Objectif : perfectionnement piste vers niveau expert et niveau avancé Hors piste / Initiation ski de couloir si possible (particulièrement ouvert aux skieurs de randonnée de bons niveau en désir de progression technique).  
(pédagogie à la carte)

## DOLOMITES S4 du 04/02 au 11/02/2017

### Niveau Avancé à Expert.

Objectif : Just Skiing, Freeride et possibilité de Couloirs (Freerando occasionnel).



## BIEN PRÉPARER LA SAISON, VOS RDV SÉCURITÉ

On ne le répétera jamais assez, en ski de randonnée, tous les participants d'une sortie sont acteurs de la sécurité du groupe. En cas de pépin, le chef de course sera limité si il est seul à savoir se servir du trio DVA/pelle/sonde, d'autant plus si il est lui même pris dans l'avalanche.

Bien que l'objectif du chef de course sera toujours d'éviter les situations à risque, il n'en reste pas moins qu'un niveau minimum d'utilisation des équipements de sécurité est un pré-requis indispensable pour tous les membres souhaitant participer aux sorties du club.

Que vous soyez débutant ou dans l'objectif d'un petit recyclage des connaissances et de la pratique, voici les RDV de début de saison à ne pas louper:

### Sécurité en montagne en conditions hivernales:

**1 soirée en salle le jeudi 1<sup>er</sup> décembre à Strasbourg  
+ 1 week-end de pratique en Suisse les 3 et 4 décembre**

--> inscription auprès d'Emmanuel Rubert (e.rubert@yahoo.fr)

**1 journée dans les Vosges le dimanche 11 décembre**

--> inscription auprès de Jacques Locoge (06 71 86 00 99)

DVA/pelle/sonde sont en location au secrétariat du club. Les piles des DVA ne sont pas fournies.

Pour profiter au mieux de votre formation / recyclage: relisez la notice de votre DVA et faites quelques essais de maniement, parcourez les sites internet comme: [www.anena.org](http://www.anena.org) ou encore les différents fabricants de DVA,

**Spécial débutants:** en plus des formations ci-dessus, les journées ou week-ends «initiation» du programme sont faits pour vous: utilisation des équipements de sécurité et du matériel de ski de randonnée, techniques de montée, etc. Pour poursuivre, le/les chef(s) de course seront à même de vous aiguiller vers les sorties classiques du programme compatibles avec votre niveau.

**Le programme complet des sorties est à retrouver sur le site internet.**

## PIOLETS JEUNES 2016

Et c'est reparti cette année pour un nouveau stage d'alpinisme dans le Valgaudemar pour les jeunes du Club Alpin Français de Strasbourg. Début de notre périple alpin le 7 juillet, départ de Strasbourg avec comme destination le massif de l'Oisans et sa magnifique vallée du Valgaudemar.

Dès le lendemain de notre arrivée nous avons vu les guides et formé les différents groupes ; puis nous sommes partis vers les différents refuges pour aborder la première course de la semaine. Contrairement à l'année dernière où les Strasbourgeois étaient dans un seul groupe, ils ont été cette année mélangés avec les Clubs Alpains de Gap et de la Bretagne. Pour ma part j'étais avec Eldrine, Matias du club de Gap et Constance du club de Toulon. Ce fut une super semaine où nous avons fait l'ascension du gendarme rouge du Vaccivier ainsi qu'une journée de couenne dans le Dévoluy et une autre journée d'escalade grande voie dans ce même massif du Dévoluy ; le temps s'étant malheureusement mis à la pluie le dernier jour nous avons grimpé dans une salle à Gap.

En dépit de la météo le stage fut une super semaine dans les Alpes où nous avons pu profiter sans modération de la montagne et de l'alpinisme. Un grand merci à Gilbert Bour pour avoir permis au Club Alpin Français de Strasbourg de participer à nouveau au stage des piolets jeunes ainsi qu'à sa très grande implication pour les jeunes du club ; merci également à Claire Méhat d'avoir accompagné le groupe, et à Fred Defay le guide qui a encadré notre groupe ainsi qu'à l'ensemble des guides présents.

**Louis Lecomte.**

Photos :

ci-contre: Pendant l'ascension du gendarme rouge  
ci-dessous: La montée au refuge du Pigeonnier



## Explorations alpines du CAF : JOLIHORN 2016

Le massif du Bietschhorn, fier, isolé et peu accessible est situé dans le canton suisse du Valais; il a ouvert ses vallées à une exploration du Club Alpin de Strasbourg vers le sommet du JOLIHORN à 3202 m.

Un sommet peu connu, loin des refuges, très loin de la foule et pourtant impacté fortement par le réchauffement climatique avec son glacier qui a perdu 7 % de sa surface en 22 ans. La situation en 2016 est sans équivoque avec l'édition 1994 du guide CAS et un recul de 400 mètres (voir ci-contre).

Le groupe de 8 alpinistes a finalement installé son bivouac sur l'alpage de la Chiemattbode sous un ciel étoilé, des marmottes énervées, un bouquetin placide, des chamois excités et des moutons très curieux. Les framboises, les airelles et les vipères se sont aussi invitées, fort heureusement, assez loin du bivouac qui est resté sans traces de ce bref passage humain.

L'ascension du lendemain a été partagée entre une grande et longue moraine, des dalles libérées de la glace, un glacier bombé et une arête effilée et aérienne. Est-ce que cette aventure restera encore glaciaire en 2050 ? Nous en détenons peut-être les clefs !

Avec Franck, Katarina, Yann, Jean-Christophe, Emma, Nicolas et Michel,

Claude HOH.





Recul du Joligletscher entre 1994 et 2016 ci-contre



Chiemattbode ci-dessous



Joligletscher ci-dessous



# ALPINISME - ANDINISME

## Du 26 juillet au 14 août 2016 - Quelques ascensions péruviennes

(Philippe Klein)

### Quatre jours dans la région de CUSCO (3400 m)

Quatre jours d'acclimatation à l'altitude à arpenter les ruelles sinueuses de CUSCO et à randonner parmi des sites incas toujours aussi fascinants et mystérieux (Pisac, Ollantaytambo, Saccsahuaman...).



Des pommes de terre pour tous les goûts au marché de HUARAZ. Même en Cordillère Blanche on peut acheter du poisson... (Ph Klein)

### Neuf jours en CORDILLERE BLANCHE (de 3080 à 5760 m)

Située à huit heures de bus au nord de LIMA, cela faisait trente ans que je n'avais pas remis un crampon en Cordillère Blanche ; si après tout ce temps j'ai pu mesurer cet été combien ses glaciers livrent un combat inégal face au réchauffement climatique, la Cordillère Blanche dresse toujours avec une insolence magnifique la puissance de ses cathédrales de glace dans un ciel d'un bleu profond en y ciselant des ice-flutes et des dentelles avec une beauté qui se joue de la gravité.

Les contreforts du HUANTSAN (6395 m) (Ph Klein)



P Knaub et moi avons gravi le CHEQUIARAJU (5286 m), un joli sommet apparemment peu connu des alpinistes (et des locaux !), perdu dans un univers sauvage entre HUALCAN (6125 m) et HUASCARAN (6768 m), où il fallut même inventer un itinéraire torturé de crevasses ; solitude garantie.



Après 5 heures de progression de nuit, le CHEQUIARAJU (5286 m), un sommet très peu fréquenté de la Cordillère Blanche, se découvre enfin (Ph Klein)

Le HUASCARAN (6768 m) à gauche le CHOPICALQUI (6354 m) à droite, lors de l'ascension du CHEQUIARAJU (Ph Klein)



Nous gravâmes également le PISCO (5760 m), nettement plus fréquenté et peu difficile certes, mais dont le sommet offre un belvédère résolument exceptionnel sur la Cordillère Blanche. En revanche nous avons dû renoncer à l'ascension du NEVADO DE COPA (6188 m), trop dangereux cette année, en raison de nombreuses chutes de pierres et de glace.



Et puis, pèlerinage et émotion face au HUASCARAN (6768 m), point culminant de la Cordillère Blanche, que nous avons gravi (avec les époux Dorsi et Ch Hihn) en 1986... quelques gelures s'en souviennent encore aujourd'hui.



A gauche, Ph Klein dans une petite variante lors de l'ascension du PISCO (P Knaub). A droite, le HUASCARAN (6768 m) photographié juste sous le camp 2 lors de notre ascension en 1986. Souvenirs... (Ph Klein)

### **Cinq jours dans la région d'AREQUIPA (de 2400m à 6057 m)**

Seconde ville du Pérou, dominée par le MISTI (5822 m) non loin du canyon de COLCA, AREQUIPA est idéale pour récupérer et terminer un voyage.

Nous avons terminé le nôtre par l'ascension techniquement très facile, mais longue et phy-





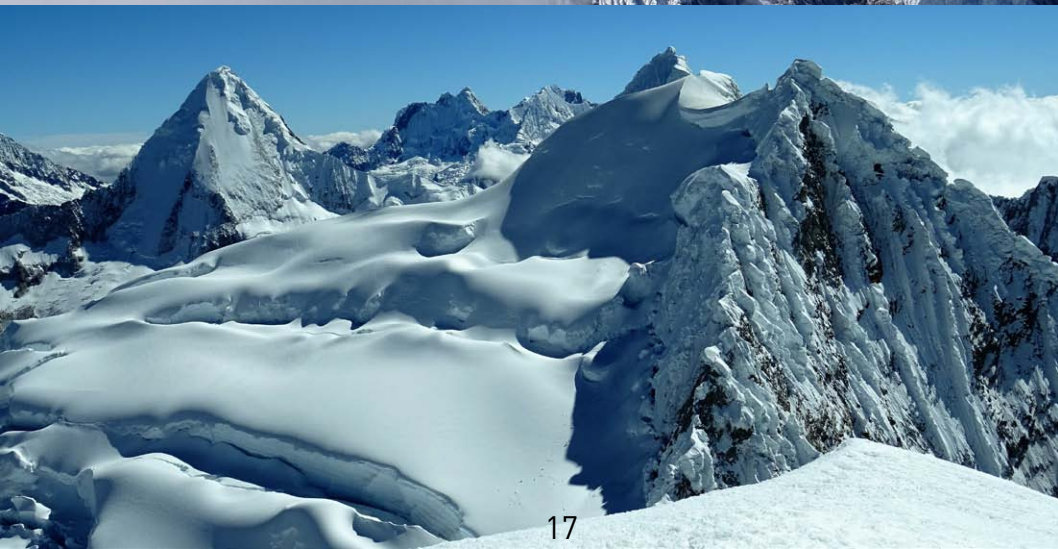
sique puisque nous avons fait l'impasse sur un camp intermédiaire, du CHACHANI (6057 m), un joli volcan qui domine la douceur d'AREQUIPA d'un côté et les horizons secs de l'altiplano de l'autre.

Si la Cordillère Blanche recèle des sommets d'une exceptionnelle beauté, certaines voies d'ascensions classiques deviennent de plus en plus aléatoires et délicates en raison des

dangers objectifs dus au réchauffement climatique ; mais les possibilités de trekkings, et les infrastructures qui se diversifient chaque année davantage, rendent ce voyage facile et agréable à organiser, à partir notamment de HUARAZ la capitale de l'andinisme.



Le CHOPICALQUI (6354 m) lors de l'ascension du PISCO (Ph Klein)



LARTESONRAJU (6025 m) vu du sommet du PISCO (Ph Klein)

Même si tout ne va sans doute pas encore pour le mieux au Pérou, nous avons trouvé ce pays, qui semble conjuguer désormais avec bonheur modernité et traditions, nettement plus apaisé qu'il y a trente ans, un pays qui nous a étonné par son côté festif, virevoltant de couleurs et de musiques, qui ne s'est jamais démenti tout au long de notre (trop) court séjour.

Oui, le Pérou a su conserver cette magie qui reste fidèle au rendez-vous de nos rêves d'enfant.



Ci-dessus: Lors de l'ascension du CHACHANI (6057 m), l'un des volcans qui dominent AREQUIPA au sud du Pérou (P Knaub)

Ci-dessous: Sommet du CHACHANI (6057 m) au dessus d'Arequipa au Sud Pérou (Ph Klein)



# ESCALADE SUR SAE

## 5 MURS associatifs au choix accessibles aux adhérents du CAF :

**SAE Adler (Gymnase municipal, rue Adler, quartier Robertsau)**

Mur vertical (hauteur 7m) avec légers dévers. Environ 50 voies, du 4b au 6c.

**SAE Jacqueline (Gymnase municipal, av. Pierre Corneille, Strasbourg Hautepierre)**

Mur vertical (hauteur 10m) avec gros dévers. Environ 60 voies, du 5a au 8a.

**SAE Reuss (Gymnase municipal, 62 allée Reuss, Strasbourg Neuhof)**

Mur vertical (hauteur 6m) avec léger dévers. Environ 40 voies, du 4b au 7a.

**SAE Vendenheim (Gymnase communauté de communes, rue des Châtaigniers)**

Mur vertical, surplomb, dévers inclinable (hauteur 8,5m). Environ 40 voies, du 4 au 7.

**SAE Grès des cimes (Gymnase municipal, rue du Gymnase 67360 Woerth)**

Le CAF Strasbourg vous donne accès à ces 5 structures artificielles d'escalade (SAE) différentes.

Partiellement fermés pendant les congés scolaires, regardez les disponibilités pendant les congés scolaires et les fermetures exceptionnelles.

Grimpeurs autonomes, vous pouvez vous y rendre gratuitement pour une pratique libre.

Ou encore, enfants, adolescents ou adultes, vous pouvez y suivre des cours pour débutants ou de perfectionnement.

## 3 salles commerciales à tarif réduit pour les adhérents du CAF :

**Salle de bloc Hueco à Eckbolsheim :** Salle payante dédiée à la pratique du bloc.

Adresse : 13 Rue Ettore Bugatti, 67201 Eckbolsheim (zone commerciale). Accès à tarif réduit : 11€ (au lieu de 13€) sur présentation de la carte d'adhérents du CAF.

**Salle Block'out à Strasbourg Hautepierre :** Salle payante dédiée à la pratique du bloc.

Adresse : 4 Rue Alexandre Dumas 67200 Strasbourg. Accès à tarif réduit : 11€ (au lieu de 13€) sur présentation de la carte d'adhérents du CAF.

**DAV Offenbourg :** Salle payante gérée par le DAV. Accès à tarif réduit : 9€ sur présentation de la carte d'adhérents du CAF.

## PRATIQUE LIBRE AUTONOME POUR ADULTES

Les mineurs n'ont pas le droit de venir grimper en pratique libre sans la présence d'un adulte responsable (parent ou autre).

Parents et enfants mineurs doivent être à jour de leur cotisation.

Cette pratique suppose une parfaite connaissance des techniques de sécurité propres à l'escalade sur S.A.E. Que le grimpeur seul ne se décourage pas : il trouvera toujours sur place un compagnon de cordée, il suffit de demander.

# ESCALADE SUR SAE

Lieu	Adler	Jacqueline	Reuss	Vendenheim	Woerth
Responsable	Rui-Serge A.B.	Antoine VALLET	Benjamin GILLET (0686960026)	Thierry RAPP (0606670228)	André KIM (0783475347)
Horaires	Mar. 18h30/22h Mer. 20h/22h Jeu. 18h/22h  Congés scolaires : partiellement ouvert	Mar. 20h/22h Mer. 18h/20h Jeu. 18h/22h Ven. 18h/20h  Congés scolaires : partiellement ouvert	Lun. 18h/21h Jeu. 19h/21h  Congés scolaires : partiellement ouvert	Mer. 20h/22h  Congés scolaires automne, hiver et printemps : fermés	Mer. 20h/22h  Congés scolaires : ouvert (sauf cours jeunes)
Prix Cafiste	Gratuit	Gratuit	Gratuit	Gratuit	Gratuit
Matériel	Non fourni (prêt de cordes à titre exceptionnel)	Non fourni	Non fourni	Cordes sur place	Cordes, baudrier, dégaines, mousquetons et huites à disposition



Julie à Ailefroide  
photo de Olivier Zorn

## REGLEMENT INTERIEUR DES SAE - CAF STRASBOURG

### CONDITIONS D'ACCES

- L'accès à la SAE pendant les créneaux réservés au CAF Strasbourg est réservé aux membres du CAF Strasbourg et de ses sections, à jour de leur licence FFCAM. Pour des utilisations ponctuelles, une licence découverte, à souscrire au secrétariat, peut être proposée.
- Le responsable du créneau CAF peut, à tout moment, contrôler la carte d'adhésion CAF et les personnes présentes sont tenues de la lui présenter.
- Les utilisateurs doivent prendre connaissance du règlement intérieur et respecter l'horaire des

# ESCALADE SUR SAE

créneaux impartis au CAF.

- A la belle saison, lorsqu'il y a possibilité de grimper en extérieur le soir, le mur ne sera pas systématiquement ouvert. Il est de toute manière recommandé aux grimpeurs habituels ou occasionnels de s'inscrire sur la mailing-liste de la salle pour être informé.
- Les utilisateurs doivent respecter les règles d'utilisation et de sécurité énumérées dans ce document et/ou affichées dans la salle.
- Concernant la pratique libre, le grimpeur doit être un grimpeur autonome.
- On entend par grimpeur autonome une personne qui maîtrise les règles de l'assurance, de l'escalade en tête et de l'installation d'un relais. Le grimpeur vérifiera avant (site internet) ou lors de son arrivée dans la salle qu'il existe bien des voies à son niveau en tête.
- L'accès à la SAE est interdit aux mineurs non accompagnés en pratique autonome. Le mineur doit être membre du CAF Strasbourg.
- Les groupes encadrés par le CAF Strasbourg seront encadrés par des cadres diplômés, professionnels ou bénévoles.
- L'usage de chaussures utilisées à l'extérieur est prohibé sur le mur et dans la salle.

## LES REGLES D'UTILISATION DE LA STRUCTURE

### SECURITE

Les grimpeurs doivent utiliser du matériel d'escalade conforme aux normes en vigueur et s'assurer de l'état de leur matériel personnel (longueur et état des cordes, baudriers, dégaines, mousquetons, matériel d'assurance.....)

Les grimpeurs doivent toujours effectuer un contrôle réciproque de la mise en place de leur baudrier, du positionnement de leur matériel d'assurance, de leur encordement avant de s'engager dans une voie. Il est obligatoire lors d'une progression en tête de mousquetonner tous les points d'assurance.

Toujours parer son co-équipier tant qu'il n'a pas mousquetonné le 1<sup>o</sup> point d'assurance.

Rester plus que vigilant pendant les manoeuvres en hauteur.

Redescendre doucement votre grimpeur.

Ne pas stationner inutilement dans les zones sous les voies.

En bloc, parer le camarade dans les mouvements délicats, ne pas progresser les uns au-dessus des autres.

### RESPECT DES AUTRES USAGERS

Soyez patient, poli et conciliant. Ne criez pas.

Respectez l'environnement et le matériel.

Les changements de tenue se font dans les vestiaires. Les sacs pourront ensuite être déposés près du mur.

Laissez l'endroit propre en partant. L'usage de la magnésie en poudre est prohibé. Préférez les boules.

Il est interdit de modifier les voies.

**Le responsable de créneau ou le cadre encadrant l'activité se réservent le droit d'exclure, à titre temporaire ou définitif, toute personne ne respectant pas ce règlement intérieur.**

**Le club alpin décline toute responsabilité en cas d'accident dû au non respect des règles de sécurité.**

# ESCALADE DANS LES CALANQUES

**Séjour du 1<sup>er</sup> au 7 octobre 2016**

Ci-dessous: Cap Canaille - Sybille à la falaise des Immigrés

Ci-contre en haut: Aiguille de l'Eissadon - voie sur les traces de Gaston

Ci-contre en bas: Bec de Sormiou - voie « La Directe de la Momie »

(photos P. Husson et D. Spiegel)

A l'année prochaine...





## RASSEMBLEMENT ESCALADE - ALPINISME 2016

Pour notre traditionnel rassemblement estival, **les Vigneaux**, c'est un peu nos racines : on y revient régulièrement, retrouver le soleil du Briançonnais, les dalles bien équipées d'Ailefroide, ou les cimes étincelantes des Écrins. Ce n'est pas une raison pour tomber dans la nostalgie : la région est si riche en possibilités qu'à chaque fois l'on peut découvrir de nouvelles voies, de nouveaux chemins, de nouveaux sommets... Ce que firent les participants, au nombre de 26, qu'ils soient habitués de la formule ou nouveaux venus, qu'ils aient 12 ans comme le plus jeune ou 72 comme le plus sage...

Bilan des réjouissances grimpantes : des séances de couennes, aussi bien en bas (Rocher Baron, Vignettes, Bouchier) qu'en haut (Ailefroide), et même du bloc (à Ailefroide toujours) ; des grandes voies de tous niveaux sur le granit d'Ailefroide (Jean-Michel Cambon étant toujours aussi proluxe en ouvertures, il y avait matière à découvrir pour tous), mais aussi au Ponteil ou à la Roche de Rame ; et en point d'orgue l'exploit de nos moins de 20 ans – Juliette et Lucas – dans Ranxérox à la Tête d'Aval (500m, ED, 7a max), suffisamment vite pour rentrer avant la fin de l'apéro !

Pour les marcheurs, les destinations furent variées, et on peut citer entre autres la Pousterle (prise également par les coureurs au départ même du camping), le Glacier Blanc, le Glacier Noir, le Refuge des Bans, la Blanche ou le Lac de l'Eychauda. Sans oublier quelques via ferrata (à l'Argentières ou à Pelvoux).

Enfin nos alpinistes, qui ont surtout choisi des courses de haute montagne peu difficiles mais des plus esthétiques : la traversée des Dômes du Monétier, et Roche Faurio (toutes deux depuis le Refuge du Glacier Blanc).

Pour être complet, il nous faudrait aussi mentionner que si notre sympathique et ombragé camping des Vaudois était dépourvu de piscine, le lac de la Roche de Rame a su ravir les baigneurs, heureux de se rafraîchir en cette période plutôt chaude ; l'eau était d'ailleurs si bonne que certains en sont rentrés en retard pour l'apéro...

Et pour 2017... que diriez-vous d'arpenter les Aiguilles Rouges et le Massif du Mont-Blanc ?

**Jean-Marc Chabrier et Thierry Rapp.**

Photos ci-contre: Lucas dans Ranxérox (photo Juliette Bodin), Thierry dans «Le nid d'aigle» au Ponteil (photo J.M. Chabrier), rappel dans Magic Line au Ponteil 7a (photo Juliette Bodin) et Anne dans «Gazon maudit» à Ailefroide (photo J.M. Chabrier)





### DEFI CAF 2016

Dans notre dernier bulletin Ascensions nous vous annonçons la création du DEFI CAF dont l'objet est de récompenser chaque année une action remarquable.

Pour cette première édition le Comité du 3 octobre a décidé de **récompenser Hervé BELLISSANT**. Hervé est notre coresponsable activité Alpinisme (Jérémy HUG l'accompagne dans cette responsabilité). Au début du mois de juillet il a organisé et co-encadré avec les guides de l'EHHM de Chamonix un stage de formation d'initiateurs d'alpinisme.

C'est ainsi que 5 nouveaux initiateurs d'alpinisme ont rejoint les rangs de nos cadres. Ils permettront d'enrichir l'offre de sorties en alpinisme, notre cœur de métier, domaine où nous sommes pratiquement les seuls à Strasbourg et dans le Bas-Rhin.

Hervé a donc contribué de façon efficace et parfaitement ciblée à enrichir notre offre. Il se verra remettre la coupe du DEFI CAF ainsi qu'un cadeau lors de notre AG.

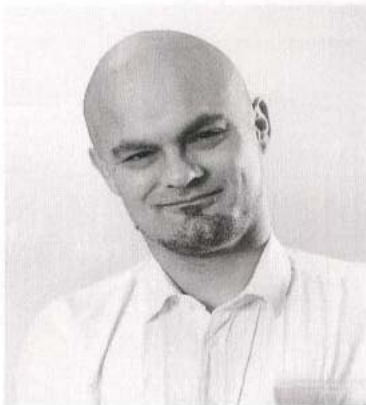


Hervé, 1<sup>er</sup> à gauche.

### In memoriam

**Gwen OSTER**, notre responsable escalade, nous a quitté au printemps dernier. Nous nous souviendrons de la force de son engagement, de son sérieux et de ses compétences.

Toutes nos condoléances à Christelle Roeckel et à ses enfants.



« Tu n'es plus là où tu étais, mais tu es partout là où je suis. »  
Victor Hugo



MERCI à vous tous présents à nos côtés hier, aujourd'hui et demain,  
MERCI pour vos mots, vos paroles silencieuses, votre écoute, votre participation aux funérailles, votre dévouement, votre réconfort, vos prières, vos témoignages, vos fleurs, vos attentions matérielles,  
MERCI pour toutes ces qualités humaines remarquables...

A Gwen, l'homme de ma vie, notre papa-Tinou adoré  
MERCI à toi mon cœur pour tout ton amour et notre chemin partagé

« L'art de vivre ce n'est pas d'attendre que l'orage passe mais c'est d'apprendre à danser sous la pluie. »

Christelle ROECKEL, Lucile, Augustin et le bébé à venir  
3 rue des moissons, 67 370 Willgottheim  
roeckel\_christelle@hotmail.com 06 58 89 40 49

Cher Président et chers membres du  
Club Alpin,

Merci du fond du cœur pour tous vos mots et vos témoignages que vous m'avez adressés, merci pour votre présence à la salle pour rendre un dernier hommage à Gwen, merci pour votre article sur le site. Toutes ces attentions m'ont vraiment beaucoup touchées.

Christelle

---

**Jean-Pierre Darou**, membre de notre club, alpiniste et skieur passionné, vainqueur de l'Aconcagua en solo, est décédé le 31 juillet dernier.

Toutes nos pensées à sa famille.

### In memoriam

#### Tchao Cladinou

**Jean-Luc Clad** dit «Cladinou» était un alpiniste-grimpeur hors normes, c'était un peu notre modèle en escalade au CAF Strasbourg dans les années 1985. Son père Francis Clad fut l'organisateur d'une vingtaine de camps d'été.

Avec Cladinou nous partions faire la tournée des falaises du Sud : Verdon, Orgon, Fontvielle, Buoux... Il savait nous motiver pour progresser en escalade. Puis il s'est installé dans le Var.

Jean-Luc alias Oxygène était aussi un remarquable contributeur pour partager ses expériences en ligne sur [camptocamp.org](http://camptocamp.org).

Cladinou à été emporté le 7 juillet 2016 par sa passion, dans une dernière voie en solo auto-assuré dans les Calanques.

A toute sa famille, nous adressons nos plus sincères condoléances.

Didier Spiegel et Marc Arnold



Jean-Luc Clad dans le Verdon en 1986

## Vente de BONS Vieux Campeur

Vous pouvez vous procurer des bons de réduction « Vieux Campeur » au Secrétariat, bd Poincaré aux horaires suivants :

le mercredi de 12h à 13h30  
le vendredi de 17 à 19 heures

Pré-commande recommandée : [bons@clubalpinstrasbourg.org](mailto:bons@clubalpinstrasbourg.org)

### Info Vieux Campeur

Début octobre, le Vieux Campeur a ouvert deux nouvelles boutiques à Strasbourg, rue du 22 novembre, en face du magasin principal.



**SAISON 2016-2017**  
À partir du 06/09/2016

Pour entretenir votre condition physique tout au long de l'année !  
votre partenaire Forme et Santé par le Sport et Fitness vous propose

**2 Activités « TOTAL FITNESS »**  
toute la saison de septembre 2016 au 5 juillet 2017  
sauf vacances de Noël

06 82 82 30 70 – 03 69 06 75 94 @: [francoise.hug@hotmail.fr](mailto:francoise.hug@hotmail.fr)  
[www.clubalpinstrasbourg.org](http://www.clubalpinstrasbourg.org)

lieu de pratique : Salle de Danse du Centre Sportif Bon Pasteur

MARDI  
de 12h15 à 13h15



Travail de la respiration et rééquilibrage musculaire,  
exercices PILATES avec le PILATES-ring



stretching et relaxation

MERCREDI SOIR  
de 20h30 à 21h30

Renforcement cardio-vasculaire et musculaire global  
(steps, haltères, élastiques, gliding) dos, abdos, fessiers et étirements



Brevetée d'État des Métiers de la Forme et préparateur physique - Aérobie Pro-Instructeur FISAF  
Personal Trainer FISAF (Fédération Internationale des Sports Aérobie et Fitness)  
Instructeur en BODY-COMBAT, BODY-PUMP et BODY-BALANCE  
Certifiée en SGA (Stretching Global Actif) la rééducation posturale globale appliquée au sport délivré par Norbert GRAU et Philippe SOUCHARD Kinésithérapeutes  
Instructeur PILATES, École FITSPRO (Pilates Institute Genève)- Instructeur ZUMBA Fitness

**Condition inscription**  
Adhésion annuelle forfaitaire

220 € pour 1 cours/ semaine  
320 € pour 2 cours/ semaine

Licence CAF obligatoire en sus  
*Vous munir d'une photo d'identité et d'un certificat médical (obligatoire)*

## QUI FAIT QUOI AU CAF ?

<b>Bureau</b>		
ARNOLD	Marc	Président
KLEIN	Philippe	Vice-Président, expéditions
BODIN	Eliane	Secrétaire générale
STROESSER	Didier	Trésorier
ROUSSELOT	Marie-Paule	Rédac. chef « Ascensions », représ. CAF à l'Office des Sports
<b>Membres de droit</b>		
BOUR	Gilbert	Président d'honneur
FIRDION	Denis	Président du CAF Haute-Bruche
KIM	André	Président du CAF «Au grès des Cimes» (Vosges du Nord)
RAPP	Thierry	Représentant du CAF Vendenheim, Resp. ski de rando, webmaster
<b>Autres membres du comité</b>		
BAUDRY	Armand	Equipement des falaises
CHABRIER	Jean-Marc	Administrateur site internet
COGNOT	Fabrice	Mise en page « Ascensions »
GILLET	Bernard	Communication
HOH	Claude	Responsable randonnée pédestre, RPA et raquettes
HUG	Jérémie	Responsable alpinisme, local CAF
JUTIER	Frédéric	Administrateur site internet
KALK	Pascale	Resp. projets, organisation des conférences
KRESS	Béatrice	Responsable SAE Mobile
<b>Hors Comité</b>		
BELLISSANT	Hervé	Alpinisme, co-responsable matériel
CHRIST	Gérard	Responsable cartothèque
CONTI	Jean-Philippe	Ski alpin
DISTEL	Christophe	Listes de diffusion
DOPLER	Daniel	Matériel
ESLINGER	Chantal	Bons Vieux Campeur
GOESEL	Dominique	Responsable bibliothèque
GROSS	Benoît	Rassemblement été + subventions/formations
IGEL	Claude	Responsable canyoning
JUILLARD	Daniel	Responsable technique SAE mobile
LOTZ	Pierre	Responsable ski de fond
MAETZ	Nicolas	Responsable spéléologie
SCHNEIDER	Xavier	Responsable environnement, page facebook
TOUSSAINT	Loïc	Responsable de la formation

## POUR CONTACTER LES CHEFS DE COURSE

ski-alpinisme, ski alpin, ski de fond, raquettes à neige

### Ski-Alpinisme

Bour Gilbert	06 81 13 14 99
Cognot Fabrice	fcognot@hotmail.com
Daeffler Anne	annedaeffler@yahoo.fr
Gausserand Olivier	olivier.gausserand0411@orange.fr
Goerlach Ulrich	06 71 69 83 33
Igel Claude	03 88 83 20 04
Jaehnert Thomas	03 88 22 08 54
Lagier Christophe	06 75 69 40 83
Locoge Jacques	06 71 86 00 99
Munsch Stephan	06 60 25 07 14
Rapp Thierry	06 06 67 02 28
Roche Olivier	06 32 20 88 41
Rousselot François	03 88 65 05 26
Rubert Emmanuel	e.rubert@yahoo.fr
Schwinté Christian	03 88 33 32 43
Simard Y.	yann.simard@hotmail.com
Spiegel Didier	03 88 18 88 26
Stenger Jean-Marie	jean-marie.stenger@wanadoo.fr

### Raquettes à neige

Baer Josef	speedybaer@t-online.de
Hoh Claude	03 88 03 30 19
Martin Jean-Luc	03 88 48 85 42
Stolz Jean-Louis	
Toussaint Loïc	06 24 14 67 95

### Ski Alpin

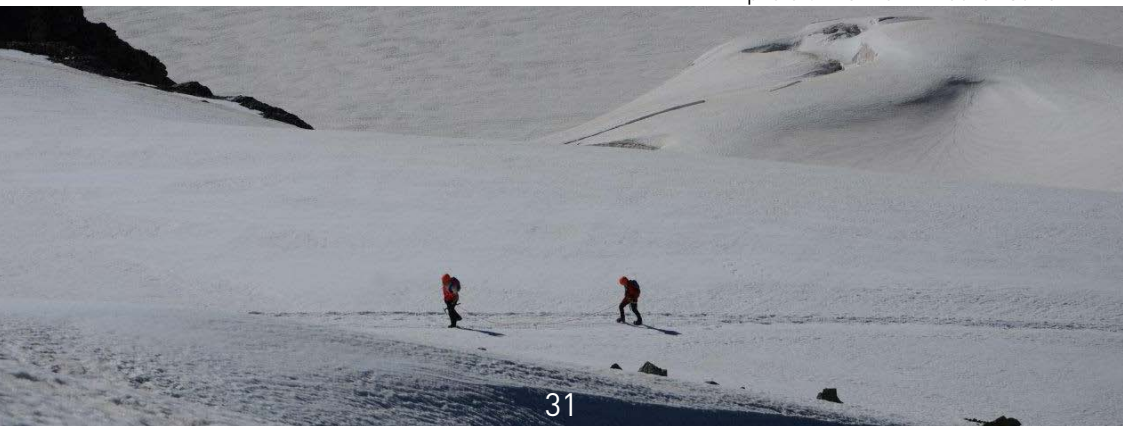
Conti Jean-Philippe	06 85 86 13 04
Gillet Bernard	06 11 02 84 31
Kupfer Lionel	06 07 06 85 93
Lagier Christophe	06 75 69 40 83
Roche Olivier	06 32 20 88 41
Wiss Marie-Claude	06 84 13 65 70

### Ski de fond

Bauer Geoffrey	06 83 19 50 52
Bour Gilbert	06 81 13 14 99
Geissler Jacqueline	06 71 75 98 36
Igel Claude	03 88 83 20 04
Krollmann Alexis	03 88 68 93 78
Lotz Pierre	06 38 87 35 11
Meyer François	03 88 68 93 78
Reiminger Laurent	06 09 31 68 01
Richert Georges	06 83 07 23 94
Schmitt Pascal	03 88 64 37 32
Schoennahl Yves	06 79 69 74 55
Spiegel Didier	03 88 18 88 26
Tardy Patrick	06 87 51 79 04
Weissenstein Corinne	06 12 18 19 97

Liste des chefs de course «activités été» dans le précédent et prochain numéro.

photo Olivier Zorn : Roche Faurio



# Sortez du troupeau!...



... avec le choix  
**Au Vieux  
Campeur**  
un choix différent



NOS ADRESSES

[WWW.AUVIEUXCAMPEUR.FR](http://WWW.AUVIEUXCAMPEUR.FR)

+ 20 000 PRODUITS

**STRASBOURG** / 32, rue du 22 novembre  
Paris Quartier Latin | Lyon | Thonon-les-Bains | Sallanches | Toulouse-Labège  
Albertville | Marseille | Grenoble | Chambéry, LA boutique 100 % Coin des Affaires

Suivez Au Vieux Campeur sur



AuVieuxCampeurSociete



@Au\_VieuxCampeur



@auvieuxcampeur

Carte Club



L'ASSURANCE/ASSISTANCE de référence pour toutes les activités de plein air.

C'est en plus maintenant une CARTE DE FIDÉLITÉ.